

www.sjukhuslararforeningen.se

–blad

Medlemsinformation nr 100

Oktober 2017

Innehåll:

- *Hej alla glada SSL-medlemmar! Redaktörens sida*
- *Information från ordförande, Karin Svensson*
- *Kort info från läsårets första styrelsemöte, Agneta, Allan, Jane, Karin, Niklas och Thomas*
- *Barnonkolognätverkets konferens för sjukhuslärare, Carina Eriksson*
- *Regiondag för sjukhuslärare i Uppsalaregionen, Nils Eriksson*
- *Utbildningsdag på SPSM, Åse Öhman*
- *Regionkonferens i Trollhättan, Stefan Kärving*
- *Höstaktivitet på sjukhuskolan, Agneta Eklund och Michael Roos*
- *Ny på jobbet! Helen Olsson*
- *Lönestatistik, Allan Anttila, Nathalie Anttila och Andreas Noreén*
- *Litteratur- och länktips, Agneta Lindh Wennefjord*
- *Information, SSL och HOPE-medlemskap! Karin Svensson och Jane Oxalaryd*
- *Ändringar till hemsidan, adressändringar m.m. Niklas Johansson och Allan Anttila*
- *Medlemsansökan, Allan Anttila*
- *Slutord, Agneta Lindh Wennefjord*

OBS! Nästa "Stoppdatum" är den 1 december 2017.

Besök vår hemsida: www.sjukhuslararforeningen.se

Redaktörens sida!

Hösten har gjort sitt intåg med besked över landet och de vackert frostnupna rödgula löven sprider sig över marken. Vi har avverkat två tredjedelar av terminen och snart står höstlovet för dörren. Men innan dess löper det värdefulla arbetet med eleverna på som vanligt, och i nästa vecka har vi ett par, tre studiedagar. Själv ska jag åka till Skolforum och bland annat få lyssna till en föreläsning om "Särskilt begåvade elever, en utmaning och möjlighet", Ann-Marie Körling som samtalar "om läsning och barns hälsa", samt en föreläsning om Singapore-modellen – hur vi ger alla elever möjlighet att nå sin fulla potential. Det ser jag verkligen fram emot!

När jag nu skriver min redaktörssida gör jag det smått andäktigt, för *vet ni vad* (som Tjorven sade...) så är detta det hundra SSL-bladet som nu har landat i era digitala brevlådor. Ett jubileum så gott som något och värt att firas kan jag tycka! Sedan jag tog över redaktörsuppdraget våren 2009 har det hänt en hel del både i vår förening och med vårt "blad". Under eftermiddagen igår roade jag mig med att göra en återblick i det digitala arkivet, och ni som har varit medlemmar i SSL under några år minns kanske att den lilla ugglan var svartvit till en början och ganska så tanig? Så mitt allra första nummer av SSL-bladet, nr 69, pryddes med just den taniga ugglan på framsidan. Till julen fick samma ugglan en liten tomteluva på sin hjässa, dock inte lika snygg som den senare modellen. Det första numret med den lite fetare ugglan i färg var nummer 71 i mars 2010. I december samma år fick ugglan sin nya större tomteluva och till sommaren 2011 pryddes den med den fina midsommarkransen.

Det känns som en stor ära för mig att jag fick fortsatt förtroende att vara redaktör för vårt medlemsblad på Riksmötet i Umeå i maj månad. Detta uppdrag sträcker sig under fyra år framåt, till Rikssymposiet år 2021. Då kommer jag att lämna över stafettpippen till en ny road redaktör. Är du intresserad av redaktörsuppdraget, hör av dig i god tid till någon av oss i SSL:s styrelse. På Sjukhuslärarföreningens hemsida; www.sjukhuslararforeningen.se hittar du våra kontaktuppgifter. Men fram till dess hoppas jag kunna förse er med fler citat och tankvärda ord från nu levande eller icke levande kvinnor och män, samt fortsätta att pusha för att få in fler bidrag och kloka tankar från er medlemmar att dela med er av till "bladet". Det är spännande att få ta del av era minnesanteckningar och reflektioner från regionmöten, nätverksträffar, exkursioner och annat som ni gör tillsammans med kollegor och elever ska ni veta.

I nästa nummer kommer ni att få ta del av vårt projekt "Skapande skola" med konstnären och animatören Moa Lönn samt hur lekterapeuten Sabina Westerlind arbetar med 6-åringarna på Lekterapi i Uppsala. Men fram till dess får ni titta in i det här numret, nummer 100, och läsa om allt som hänt sedan i juni!

Och kom ihåg: Har du en kollega som ännu inte är medlem, berätta om SSL och vårt arbete i föreningen. Ju fler vi blir desto starkare blir vår förening!



**Det finns alltid en tredje utväg,
bara man är i stånd att finna den.**

Selma Lagerlöf

Jag önskar Dig en trevlig lästund med detta nummer av SSL-bladet

Agneta Lindh Wennefjord, redaktör, SSL-bladet

Sänd in ditt bidrag till: agneta.lindh.wennefjord@uppsala.se

Information från ordförande

Oktober 2017

nummer 100



Kära SSL-medlemmar!

Nu har verkligen hösten tagit sitt grepp om vårt avlånga land! Arbetet på våra skolor är i full gång och vi har snart glömt att det varit sommar.

Nästa Rikssymposium

SSL:s styrelse träffades i september och gjorde en summering av Rikssymposiets innehåll och ekonomi. Mycket positiv feedback har vi fått, det är roligt! Nu väntar vi med spänning på att få se vilket gäng som tar över stafettpippen efter Umeå. **Senast under vecka 50** måste vi i styrelsen ha fått ett besked från er som vill ordna nästa Rikssymposium! Hör av er till karin.svensson@umea.se

Löner inom sjukhuslärarkåren

På mötet tittade vi på resultatet av vår lönefråga som vi ställde i Umeå och vi konstaterade att lönespridningen inom vår kår är stor! En sammanställning av undersökningen kommer att presenteras på vår hemsida under hösten samt i detta SSL-blad.

Olika anställningsformer

Det har kommit till vår kännedom att man i en del kommuner har börjat anställa sjukhuslärare på semestertjänst. Detta trots att vi i vår lärarkår arbetar med undervisning, precis som lärare ute i det obligatoriska skolväsendet. Vi funderar mycket över vad som ligger bakom detta... Vår erfarenhet är inte att våra elever ropar efter undervisning under skolloven, och vi vet även att man på många sjukhuskolor är flexibla och rättar sig efter de behov som någon enstaka gång dyker upp hos någon elev. Hur är det i er kommun? Vi tar tacksamt emot era synpunkter och erfarenheter omkring detta angelägna ärende.

Obligatorisk förskoleklass

Vi har blivit uppmärksammade på att det ligger en lagrådsremiss ute om att göra förskoleklassen till en obligatorisk verksamhet! Beslut i frågan kommer att tas i Riksdagen och kommer att gälla från den 1/1 2018. Från och med augusti 2018 ska alltså alla 6-åringar gå i förskoleklass. När det gäller de barn som är på sjukhus under sin förskoleklasstid så är det

Idag, enligt skollagen, lekterapi som ska ge dem utbildning. Vad kommer det nya beslutet att betyda för oss? Kommer ansvaret för 6-åringarna att övergå till sjukhuskolan eller kommer det att även fortsättningsvis att ligga under lekterapi? Om detta vet vi idag inget! Vi i styrelsen vill gärna ta del av era tankar omkring detta – vad kan vara bäst för 6-åringarna? Vad behöver våra huvudmän tänka på om det blir så att förskoleklassen överförs till vår verksamhet? Fördelar – farhågor som ni ser det? Idag har inte Skolinspektionen tillsyn över lekterapiens verksamhet. Hur blir det om lekterapi ska ta ansvar för en obligatorisk skolform?? Kanske måste vi i styrelsen göra Utbildningsdepartementet uppmärksammat på de dilemman som detta kan medföra? Hör av er till oss i styrelsen via mail så snart som möjligt då vi tänker diskutera denna fråga på det möte som vi kommer att ha i slutet av november.

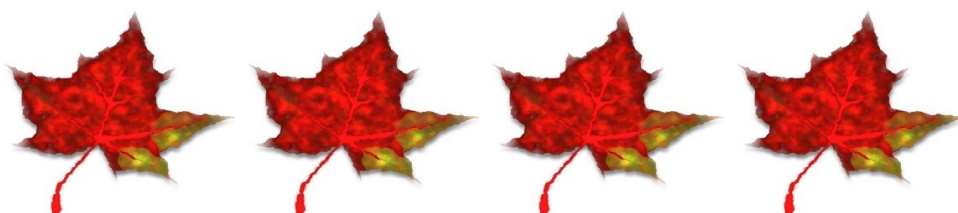
Varma om än frusna hälsningar!

Karin Svensson

ordförande SSL

och sjukhuslärare i Umeå

E-post: karin.svensson@umea.se



Rapport från läsårets första styrelsemöte

Gå in på vår hemsida www.sjukhuslararforeningen.se och läs vår rapport från höstterminens första styrelsemöte i början av september månad! Där kan du ta del av allt det vi lyfte och diskuterade såsom Rikssymposiet i Umeå, nästa Rikssymposium – var någonstans? Olika anställningsformer för sjukhuslärare, löneläget för sjukhuslärare, lönesatsningar, möjlighet till karriärtjänster – hur går vi vidare? Information till nya sjukhuslärare, och lite om vad som kommer att tas upp på nästa möte i Stockholm den 12–13 november.

Ta kontakt med oss i styrelsen om du har någon fråga som du vill att vi ska lyfta in i dagordningen! Våra adresser ser du på hemsidan under fliken "styrelse".

Ha det gott!

Agneta, Allan, Jane, Karin, Niklas och Thomas

SSL:s styrelse

Barnonkolognätverkets konferens för sjukhuslärare, september 2017

”Nätverket för sjukhuslärare på Sveriges barnonkologcentra” bildades hösten 2003 och består av sjukhuslärare från Umeå, Uppsala, Solna/Stockholm, Linköping, Göteborg och Lund. Närvarande på konferensen i Linköping var: Karin Svensson och Ingrid Olsson (Umeå), Agneta Lindh Wennefjord (Uppsala), Jane Oxalaryd och Therese Wennerholm (Solna), Andreas Svensson och Ingela Kaliff (Linköping), Carina Eriksson (Göteborg), Kristoffer Eriksson och Carina Lindquist (Lund). Linköpings enhetschef Anderz Bergholtz samt Björn Olsson från Barncancerfonden, BCF, deltog också.

Vi logerades in på Parkhotell, Linköpings "Fawltly towers"

Konferenslokal: Scandic Conference Centre. Andreas och Ingela tog väl hand om oss.

1. Genomgång av dagsläget och aktuella frågor/problem på våra centra:

- **Många chefsbyten** i sjukhusundervisningen är ett problem för kontinuiteten och ansvarsfrågor som t.ex. lokalfrågan. I Göteborg har man haft åtta olika chefer de senaste sju åren och i Lund fem stycken chefer på nio år. I Umeå, Solna och i Linköping får eller har man just fått nya chefer. Många enhetschefer har också andra ofta "större" uppdrag som rektor för en skola och har då oftast för lite tid för sjukhusundervisningen.
- **Lokalfrågan:** För få eller för små lokaler är ett generellt problem för sjukhusundervisningen. När landstinget får lokalbrist får ofta sjukhusskolan stå tillbaka och lämna sina lokaler för sämre alternativ. Inte heller vid nybyggnation tas sjukhusskolan med i planeringen och ett tydligt exempel på detta är Nya Karolinska i Solna. Utbildningssektorn inom kommunen behöver driva på och göra bra avtal med socialstyrelse och Landsting. Skolinspektionen är ålagda att kräva att kommunen tar sitt ansvar, men inte att driva frågorna mot Landstinget. Det är en ekonomisk fråga och behöver drivas inom departementen. Kranskommunerna skulle, genom regionala avtal, kunna ta en del av lokalkostnaden. Idag är lokalfrågan ofta kopplad till person/lokala chefer inom landstinget utan egentlig reglering.
- **Semestertjänst/ferietjänst:** Man har börjat anställa lärare på semestertjänst i Uppsala. Många problem uppstår då de ordinarie skolorna är stängda på sommaren. Samarbetet mellan sjukhuslärarna, elevernas ordinarie skolor och andra sjukhuslärare blir lidande. Sjukhuslärarresursen behövs under terminerna. Semestertjänst är inte att se till elevernas intresse och går på tvärs emot lagen som säger att undervisningen ska motsvara den undervisning eleven ej kan närvara vid. Elever har och vill oftast ha sommarlov som kompisarna. Undervisande lärare + samarbete + elevperspektiv är viktiga argument mot semestertjänst för sjukhuslärare.
- **System för elevkontakt:** Flera centra saknar liksom Solna att ha tillträde till journalsystemet. Elevers lagliga rätt till undervisning försvåras ofta av bristen på information. Hur gör vi för att finna eleverna? Det är viktigt att kunna hitta barnen och vi är beroende av sjukvårdspersonal, kuratorer, lektorapeuter m.fl. Det kan vara svårt att få veta ålder och inskrivningsdatum på elever. Det är olika om Sjukhuslärare får vara med på ronder eller möten då vi inte är landstingsanställda. På en del avdelningar kan man se listor på patienter, på andra inte. Vi har olika system för kartläggning av avdelningars elever.

- **Lärreresursen** på en del av våra centra är otillräcklig. Med fler lärare kan man förlänga öppetiderna i klassrummen, besöka fler elever på deras sjuksalar och på så sätt täcka behoven bättre. Vi har en ökad andel nyanlända barn på sjukhuskolorna. I Uppsala ser man nu en ökning av elever som behandlas på protonstrålningskliniken "Skandion".
- **Förskolan/förskoleklass: Vem tar hand om sexåringarna?** Diskussion kring frågan om förskoleklass. På Lekterapin i Uppsala har man inrett ett särskilt litet rum för 6-årsverksamheten med en ansvarig lekterapeut/förskollärare. Från och med nästa höst ska det bli obligatorisk förskoleklass i Sverige och den 1 januari 2018 ska regelverket träda i kraft. Lekterapins alla ansvar är frivilliga hitintills. Skolverket ska kunna utvärdera verksamheten men arbetar i förhållande till kommunerna, vilket blir ett dilemma om Landstinget har ansvaret. Det finns heller inget krav på lärarlegitimation hos lekterapins personal.
Det lutar åt att förskoleklassen kan bli sjukhusundervisningens uppdrag i framtiden. Det kan i så fall bli aktuellt med fler lärreresurser och lokaler. Det krävs stöd från SPSM för att kunna genomföra ett sådant uppdrag. De *Allmänna råden* öppnar för mer samarbete mellan skola och lekterapi.
Förskolans tillsyn borde motsvara den vanliga skolans. Björn Olsson, BCF, föreslår stöd för ett framtida nätverk för förskoleklassansvariga på barnonkologcentra. Det kan bli en samverkan med vårt nätverk på samma sätt som med konsultsjuksköterskornas.

2. Revidering av nätverkets uppdragsbeskrivning

Nätverkets mål: Optimera skolgången för elever med cancer samt främja likvärdig utbildning inom sjukhusundervisningen på Barncancercentra.

Nätverket ändrar samt lägger till formuleringar för att förtydliga hur vårt uppdrag ser ut just nu. Uppdragsbeskrivningen ska revideras vartannat år (ojämna år).

3. Robotprojektet "AV1", Avatar 1, från företaget "No Isolation" med stöd av BCF.

Alla onkologcentra har startat med projekt AV1 med Linköping och Umeå som pilotprojekt och övriga onkologcentra i startgroparna. En robot styrd av den sjuke eleven finns på skolan och tar dennes plats när hen inte kan vara närvarande.

Vi diskuterade förhållningssätt för involverade pedagoger och rektorer. Vem tar hand om administrationen av AV1? Just nu är det olika på våra centra om det är konsultsjuksköterskorna eller sjukhuslärares uppgift. Det är ett lyckat projekt både som pedagogiskt och socialt redskap för att förhindra utanförskap hos sjuka elever. Det är också ett snabbt växande projekt med stor utvecklingspotential. Linköping ska inom kort ha tio robotar igång.

På sikt bör ansvaret ligga på den ordinarie skolan i samarbete med hemmet och BCF. Hur man väljer ut elever som får en robot bör gå via sjukhuslärares i samarbete med konsultsjuksköterskor och den ordinarie skolan.

Det är ett rektorsbeslut att tillåta robotar skolan. Det behövs då inget godkännande från klasskamraters föräldrar. Men ett förhållningssätt är att ingen annan i klassen får påverkas negativt av situationen och vårdnadshavare ska få information om att roboten finns i skolan.

Roboten fungerar med Live streaming och man kan inte spara något filmat material.

Nu har projektet blivit mera känt och föräldrar har börjat fråga efter robotar. Då gäller det att man har goda rutiner för användande. Även privata initiativ med inköp av robotar förekommer. Vi som just startar projektet slipper vissa "nybörjarproblem", t.ex. så har man uppdaterat programvaran. Det är bra att ha en reservrobot för sjukhuskolan vid t.ex. skolbesök eller när en robot går sönder.

Linköping och Umeå har gjort en utvärdering som Isolation tagit till sig.

Man bör tänka på att roboten är stöldbegärlig och var den placeras. Eleven bestämmer helt när roboten ska vara på. Det är elevens redskap, ej lärarens eller föräldrars. Endast eleven ska

känna till lösenord. Linköping har gjort utvärderingsblanketter till vårdnadshavare, elev och lärare som vi fick ta del av. Tanken är att roboten skall vara ännu en möjlighet att ha skola men som inte ersätter andra former.

I Lund har man börjat skriva ner rutiner och förhållningssätt för AV1.

Det finns också rutiner hos BCF vid utlämning och att förhålla sig till under användandet och vid inlämning.

4. Skolinspektionens rapport "Skolans arbete med extra anpassningar"

Vi hade läst igenom rapporten, sammanfattade och diskuterade hur våra cancersjuka elever berörs av "extra anpassningar". Som sjukhusundervisning ingår vi i en särskild åtgärd (24 kap 17 § första stycket skollagen 2010:800) som i kontakt med elever ofta är mer omfattande. Elevens behov bör då utredas och dokumenteras i ett åtgärdsprogram med stöd av rektor. Vi inser att rutinerna omkring hur man skriver åtgärdsprogram ändrats och vi vill sätta oss in i detta. Vi tänker att vi under nästa nätverksträff tar med oss autentiska fallbeskrivningar från våra onkologcentra och arbetar fram bra exempel på åtgärdsprogram. Vi vill kunna råda och stötta skolorna så att de cancersjuka eleverna får åtgärdsprogram som gör det möjligt för dem att kunna genomföra sin skolgång med så goda resultat som möjligt.

5. Utvärdering till elever, vårdnadshavare och mentorer kring sjukhusundervisningen

Vi delade med oss av erfarenheter kring utvärderingsarbeten. Diskussion: *Hur utvärderar vi sjukhusundervisningen på ett bra sätt? Vem tar ansvar för administration och genomförande? Vem utformar frågorna?* Flera av nätverkets sjukhusskolor utvärderar inte visade det sig på grund av svårigheter med att få till bra rutiner för anonymitet m.m.

I Uppsala har man arbetat med utvärderingar under några år, och där har man använt sig av olika modeller. Sjukhuslärarna har tillsammans med sin enhetschef gjort frågorna, och man har även utgått från de frågor som årligen används på de kommunala grundskolorna. Frågorna skickas ut digitalt under en period på våren och det är verksamhetsanalytiker på kommunens enhet för "uppföljning och analys" som stöttar i arbetet med enkäterna. Det framgår tydligt på de olika länkarna vilken målgrupp de riktar sig till (yngre resp. äldre elever, vårdnadshavare samt ordinarie skolas mentor). För att säkerställa anonymiteten sänds svaren från de olika målgrupperna in digitalt till kommunens verksamhetsanalytiker. Det har varit en förhållandevis hög svarsfrekvens på de digitala utvärderingarna och det visar att de olika målgrupperna känner sig trygga med anonymiteten. Svaren sammanfattas av kommunens verksamhetsanalytiker och som därefter delger enhetschefen resultatet av utvärderingen. Lärarna på sjukhusundervisningen får mejl med resultatet, och detta diskuteras senare på APT. Då tittar man framförallt på eventuella förbättrings- och utvecklingsområden tillsammans.

Vi delgavs dokument som Uppsala tidigare använt i pappersform, och Uppsalas representant i nätverket lovade att dela med sig av den digitala versionen när det är dags att göra nästa utvärdering. Detta arbete kommer att fortsätta under kommande nätverkskonferens i vår.

6. Försmidiga ansökan till BVC

Ansökning till Barncancerfonden inför nätverksträffarna. Kan vi bli en permanent grupp? Vi fyller nu i samma ansökningsblankett som tillfälliga projekt. Måste detta göras varje termin eller kan vi förenkla ansökningsarbetet? Frågeställning kring om en eller två från våra centra ska åka på nätverksträffarna. Vår ståndpunkt är att vi bör vara två som åker. Nätverksarbetet är en form av skolutveckling och fortbildning för oss.

7. HOPE Konferens i Poznan, Polen, den 15–18 maj 2018.

Se information på:

www.hope2018.pl

www.hospitalteachers.eu

The 11th International HOPE-Congress har temat: *Equal education in hospital schools. Ending exclusion of sick children and their families.*

Nätverket har för avsikt att göra en presentation på ca 45 min på HOPE-kongressen i Poznan i maj 2018 om skoldokumenterna från Barncancerfonden, "Rätt till stöd i skolan för elever med cancer" och hur vi använder oss av detta material som sjukhuslärare vid kontakten med elevernas ordinarie skolor och vid skolbesök. Vi tänker också presentera robotprojektet "AV1". Björn Olsson, Carina Eriksson och Andreas Svensson förbereder och föreläser, och Agneta Lindh Wennefjord hjälper till och är bollplank. Flera av nätverkets medlemmar kommer att delta på konferensen.

9. Nästa nätverksmöten blir i Stockholm till våren och i Umeå till hösten 2018.

Förslag till punkter att ta upp:

Riktlinjer i arbetet med elever i palliativ vård. Konsultsjuksköterskan för hjärntumörer i Umeå kommer att föreläsa för oss.

Aktuell forskning kring cancer. Hur påverkar nya behandlingsmetoder och behandlingstider vårt arbete med eleverna?

Åtgärdsprogram; Hur kan ett sådant utformas på ett bra sätt för cancersjuka elever?

Dokumentation och utvärdering.

Nätverket ger feedback på arbetet till HOPE konferensen.

Vi förlägger mötet på samma ställe som konsultsjuksköterskorna för att skapa möjlighet för samarbete. Detta planeras gå av stapeln i mars 2018.

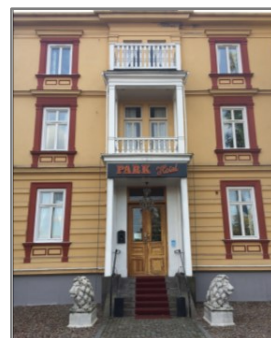
Sammanställt av

Carina Eriksson

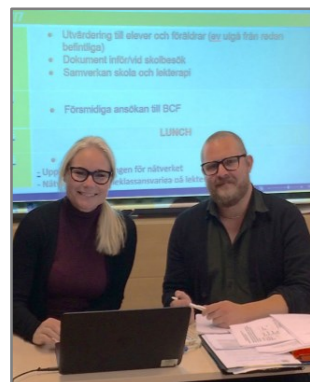
Sjukhuslärare på Drottning Silvias barnsjukhus i Göteborg

E-post:

carina.u.eriksson@orgryteharlanda.goteborg.se



"Fawlt Tower" (Park hotel)



Carina Eriksson, Kristoffer Ericsson
Carina Lindquist o Jane Oxalaryd (längst bak)

Ingela Kaliff o Andreas Svensson

Karin Svensson, Ingrid Olsson o Ingela Kaliff

Regiondag med inriktning barncancer för sjukhuslärare i Uppsalaregionen

Dagen efter att skolpersonal från hela Uppsalaregionen fått information och delat erfarenheter på Akademiska sjukhuset i Uppsala, fick vi sjukhuslärare chansen att göra detsamma.

Sjukhuslärarnas dag började egentligen dagen innan då vi i samband med en gemensam middag började utvärdera skolpersonalens temadag. Efter en skön natts sömn på Hotel von Kraemer (vilket ligger i samma hus som nordens enda protonstrålningsanläggning, Skandionkliniken), samlades vi på Ronald McDonalds hus som ligger på lagom gångavstånd från Akademiska sjukhuset. Arbetet drog igång med att vi gick genom skolpersonalens utvärderingar från gårdagen. Där framkom att samtliga var mycket nöjda med dagen, men att det fanns enstaka delar som några saknade. Tanken är nu att Uppsalalärarna ska försöka göra några förändringar till nästa temadag med bland annat mer fallbeskrivningar.

Dagen fortsatte med att undertecknad presenterade roboten "AV1" (Avatar 1) som via Barncancerfonden finns tillgänglig för några barn/ungdomar i varje region. Tanken är att den ska kunna vara en kompletterande kontaktlänk mellan eleven och dess klass. AV1 passar perfekt för de skolelever som måste vara isolerade eller borta på behandling under en längre tid. Erfarenheten från utprovnigen i våras var positiv, och det ser ut som att robotar kommer att bli ett vanligt hjälpmedel för långtidssjuka elever.

Vi diskuterade den aktuella frågan kring förskoleklasser. I dagsläget ska alla 6-åringar undervisas av lekterapeuterna på landets lekterapi, men vad som kommer att hända från höstterminen 2018, då 6-årsverksamheten blir obligatorisk, återstår att se. Det kommer i varje fall att bjudas in till ett informationsmöte för lekterapeuter under våren.

Många barn/ungdomar, speciellt de med hjärntumörer, har svårigheter i skolan lång tid efter att den intensiva behandlingsperioden är klar. Långtidsuppföljningen sköts på olika sätt vid olika sjukhus, men hur mycket av denna ryms egentligen inom sjukhuslärarens arbetsuppgifter? Eva Turup, konsultsjuksköterska vid Akademiska barnsjukhuset, kommer att undersöka om det finns möjlighet för Barncancerfonden att finansiera en specialpedagogtjänst vid barnsjukhuset i Uppsala. Den tjänsten ska i så fall bland annat användas för att stötta barn med seneffekter, eftersom dessa elever ofta hamnar i kläm då den ordinarie skolan inte alltid ser de problem som sjukdomen för med sig.

De elever som har mycket kontakt med barncancercentrat får också ofta bra kontakt med sjukhusläraren/sjukhuslärarna där. Detta kan leda till att sjukhusläraren på lokalsjukhusen inte automatiskt får en kontakt med eleven, i alla fall inte i inledningsskedet. För att förtydliga rollerna bestämde vi att det är de lokala sjukhuslärarna som ska vara bryggan mellan hemskola och sjukhuskola även om mycket av undervisningen sker på barncancercentrat. Naturligtvis måste också lärarna i Uppsala ha egen kontakt med elevens hemskola för att kunna sköta den rullande undervisningen.

Avslutningsvis gick vi genom tre olika frågor utan djupare analys:

1. Besök på hemskolan/ordinarie skolan för personligt möte.
2. Läromedel/material skall komma från hemskolan så att "undervisningsuppdraget" blir tydligt.
3. Överlämning av bedömningsunderlag och vad vi arbetat med under sjukhusvistelsen.

Vi som var med kunde summera två givande dagar i Uppsala med bra ledning av Eva, Anki och Annelie för ett bra arrangemang.

Återigen blir man påmind om hur viktigt mötet med kollegor är för att kunna utvecklas i vår udda profession.

Tack till Jonas Linge som skrev anteckningarna vilket dess rader är baserade på!

Nisse Eriksson

Sjukhuslärare i Örebro

E-post: nils.eriksson@orebro.se



Ronald McDonalds hus i Uppsala



Maria Nycander och Anders Westerlund, Uppsala, Cecilia Johansson, Eskilstuna, Karin Lönn, Västerås och Helen Olsson, Gävle. Stående; Nils Eriksson, Örebro och Åse Öhman, Falun.



Skandionkliniken och Hotel von Kraemer i Uppsala.

Utbildningsdag på SPSM den 6 oktober

Som ett trevligt avbrott mitt i hektiska arbetsveckor gick jag frivilligt upp i tidig morgontimme och avnjöt mitt morgonkaffe på SJ:s morgontåg mot Stockholm.

Det tillhör inte vanligheterna i den kommun jag jobbar i att få åka på fortbildning, så nu i min tjänst som sjukhuslärare få åka iväg två veckor i rad kändes som en enorm lyx. Under föregående vecka besökte jag Uppsala som bjöd på två intressanta och viktiga dagar; Barncancerdag för skolpersonal samt regiondag för sjukhuslärare.

Temat för programdagen i Stockholm var "Samverkan med elevens ordinarie skola/förskoleklass – sjukhusskola – lekterapi. **Björn Olsson** och **Wern Palmius** hälsade oss välkomna till SPSM:s kreativa högkvarter och förmiddagen ägnades åt att dyka djupare in i Skolverkets **Allmänna råd**; Utbildning på sjukhus utifrån begreppen; dialog, ansvar, pedagogisk bedömning samt kontakt mellan ordinarie skola – sjukhusskola – f-klass-lekterapi. Övergripande frågor var; Hur gör vi för att möjliggöra den bästa skolgången för våra sjuka elever? Vid insjuknandet och den första kontakten? Under sjukdomstiden och för att säkra upp undervisningen vid sjukhusskolan och 6-årsverksamheten på lekterapi? När eleven slutar hos oss?

Gruppvis BUP/ SOMA/ F-klass/ Lekterapi diskuterade vi dessa frågeställningar, men vi hann även lyfta många andra intressanta och viktiga frågor som vi möter i vårt uppdrag. Några av frågorna som lyftes i de olika grupperna var; Att se leken som ett lärandeverktyg och värna om det lekterapeutiska uppdraget, få in det centrala innehållet från F-klass i olika teman, hur vi dokumenterar i förhållande till sekretess, hur vi når elever som vårdas på andra avdelningar (vuxenavdelningar m.fl.), likvärdig sjukhusundervisning – hur når vi dit? Hemmasittare m.m....

Vi jobbar oerhört olika på våra sjukhusskolor och lekterapi runt om i landet. Givetvis är det så att vi har olika förutsättningar beroende på läns/regionsjukhus, lokaler etc. men personligen efterlyser jag mer av gemensamma riktlinjer för oss sjukhuslärare/lekterapeuter för att säkerställa en likvärdig utbildning för eleverna även på sjukhusskolan. Utmaning att fundera på från centralt håll är hur man kan stärka den här yrkesgruppen och ta vara på den profession och kompetens som den här gruppen bidrar med. Min önskan och tanke är att vi sjukhuslärare skulle kunna ha en digital plattform/idébank där vi delar med oss av allt från lyckade mallar för dokumentation, till tips på läromedel, kompensatoriska hjälpmedel, pedagogiska råd och rön etc.

Lunchen avnjöts på olika restauranger av internationell karaktär. Själv hamnade jag med trevliga göteborgare och stockholmare på en god Thairestaurang. Bland det mest givande dessa dagar är trots allt att ha fått träffat kollegor runtom i landet att få utbyta tankar och erfarenheter med, då jag i vardagen jobbar helt själv på SOMA i Dalarna.

"Har man någon talan i skolan när man är sjuk – Om elevinflytande i sjukhusskolan" var temat för eftermiddagens föreläsning. **Anderz Bergholtz**, rektor för Sjukhusskolan i Linköping, presenterade sin examinationsrapport från rektorsprogrammet samt delgav oss också väldigt intressanta tankar om sitt sätt att se på sig själv som ledare, och även vad ledarskap handlar om.

Jag rekommenderar alla att ta del av hans rapport, den var väldigt inspirerande och givande att läsa, framförallt ur ett elevperspektiv.

Information från Barncancerfondens fantastiska arbete hanns också med samt en presentation av min nya idol; **"AV1"** roboten som det norska bolaget "No Isolation" producerat och som Barncancerfonden köpt in till olika sjukhus. Linköping delade med sig av sina erfarenheter av arbetet med roboten.

Syftet är, precis som företaget heter, att eleven ska bryta sin isolering vid långvarig sjukdomsvistelse hemma eller på sjukhus och få möjlighet att vara delaktig i undervisningen genom denna robot. Roboten "AV1" placeras ut i klassrummet och kan vara med såväl under lektioner som på rasten. "AV1" styrs av en Ipad som eleven helt styr över själv och kan genom den se sina klasskompisar, läraren, prata med dem och svara på frågor m.m. Fantastiskt!

Tacksam över dagen och över att få träffa kollegor åkte jag hemåt mot Falun med ny inspiration och nya intryck i bagaget. Firade en ovanligt skön fredag och konstaterade återigen... Att jag har den stora glädjen att arbeta med världens mest meningsfulla jobb!

Vid datorn:

Åse Öhman

Sjukhuslärare
Barn och ungdomsmedicin

Falu lasarett

E-post:

ase.ohman@falun.se



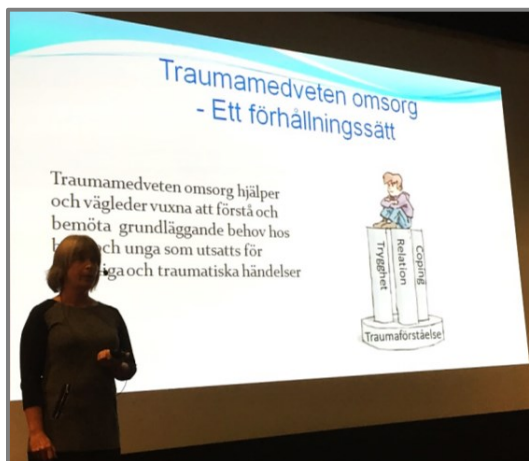
Regionkonferens i Trollhättan

Den 18 oktober samlades drygt 30 sjukhuslärare från SOMA och BUP till sin årliga regionträff. Denna gång stod Trollhättan ensam som värd för första gången någonsin. Det beror på att BUP i Vänersborg har flyttat till Norra Älvsborgs Lasarett i Trollhättan.

Det var sjukhuslärare från västra regionen, Jönköping, Lidköping, Skövde, Borås, Halmstad, Göteborg och så Trollhättan förstas, som samlades i de fantastiska lokalerna i Trollhättans Folkets Hus. Det var bara de som åkte tåg som missade den traditionella inledningen med fika.

Dagen inleddes av verksamhetschef Birgitta Lundskog som visade en alldeles nyproducerad film om Trollhättan. Birgitta berättade också om hur organisationen för elevstöd och modersmål ser ut, vilken är den organisation Trollhättans sjukhuslärare ingår i.

Därefter var det psykolog Tove Arvidssons tur. Tove gav en mycket uppskattad föreläsning om Traumamedveten omsorg, TMO. TMO är ett förhållningssätt som hjälper och vägleder vuxna att förstå och bemöta grundläggande behov hos barn och unga som utsätts för jobbiga och traumatiska händelser.



Tove Arvidsson



Maria Blomgren-Rydell

Föreläsningen följdes av gruppdiskussioner där Tove gick runt i grupperna och svarade på frågor. Flera av deltagarna sa rent spontant om Tove "att henne ska vi ha", dvs som föreläsare vid framtida konferenser.

På eftermiddagen, efter en utsökt lunch på Folkets Hus egen restaurang, föreläste Maria Blomgren-Rydell från Barnhuset i Fyrbodalen om hederskultur. Åhörarna fick lära sig om hur man tänker i andra kulturer om kvinnor och heder. Heder är nämligen något som till största delen handlar om mäns kontroll och makt över kvinnor.

Även föreläsningen av Maria följdes av gruppdiskussioner, denna gång delades grupperna upp efter SOMA och BUP. Efter en frukt- och godisstund visade sjukhuslärarna från Göteborg roboten AV1 som hjälper barn med cancer att delta på distans i skolarbetet.

Deltagarna fick höra hur roboten används i undervisningen och hur den förändrar skolgången för barn och ungdomar på sjukhus. Det är ett pilotprojekt som har introducerats av Barncancerfonden. iPaden som hör till roboten skickades runt så att deltagarna kunde se genom "robotens ögon".

Dagen avslutades med att sjukhuslärarföreningens kassör Allan Anttila berättade om aktuella frågor, t ex om vad som händer eller kan hända om förskoleklassen blir obligatorisk.

Vi som arrangerade regionträffen tyckte att det var en lyckad och mycket inspirerande dag. Vi lärde oss mycket och ser redan fram mot nästa regionkonferens som ska ordnas om ett år i Jönköping.

Sjukhuslärarna i Vänersborg;

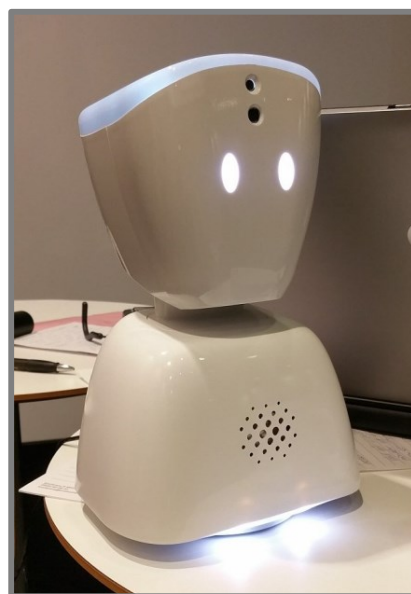
Eva, Karin, Britt-Marie och Stefan

Vid datorn:

Stefan Kärvling

BUP-skolan, Vänersborg

E-post: stefan.karvling@vanersborg.se



Robot hjälper barn med cancer att delta i skolan

Tack vare en robot är den tomma skolbänken inte längre tom. Barncancerfonden introducerar nu roboten AV1 i Sverige, i samarbete med norska startup-bolaget No Isolation. AV1 gör det möjligt för cancerdrabbade barn att delta i undervisningen, även när de inte själva kan vara där.

Bakom AV1 står det norska startup-bolaget No Isolation. I Norge finns det redan omkring 200 robotar ute i skolorna. AV1 blir ögon och öron i skolan när barnet själv inte kan vara närvarande. Med hjälp av 4G-teknik kan roboten användas så gott som överallt, vilket gör det enklare att använda den i olika sociala situationer och ta med till andra klassrum.

Se mer info om AV1 på www.barncancerfonden.se

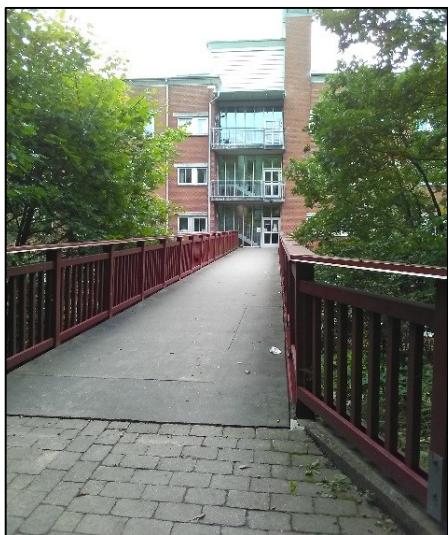
Agneta Lindh Wennefjord

Sjukhusskolan i Uppsala

Höstaktivitet på Sjukhuskolan

Sjukhuskolan SOMA i Halmstad har turen att vara belägen vid en skogsbacke.

Hela sjukhuskomplexet är byggt mot Galgberget, som är en stor grushög skapad av inlandsisen och beklädd med diverse träd och växter. Från sjätte våningen där sjukhuskolan ligger kan man via en bro gå rakt ut i naturen, och detta utnyttjar vi på olika vis.



Sjukhuskolan Halmstad



Michael Roos



Agneta Eklund

Vi har till exempel satt upp en liten promenadrunda med QR-koder. Texterna till de olika "stoppen" ändrar vi efter årstiderna med aktuella uppdrag för eleven. Nu i höst är det svampspaning på gång och även olika nötter och bär som finns på träd och buskar.

Om du vill veta hur vi gjorde när vi skapade vår QR-kod-aktivitet tipsar vi dig gärna:

Öppna <https://sv.wordpress.com/> på webben, skapa ett konto. Logga in och klicka på "Min webbplats" och skapa din egen webb-plats som kommer att vara tillgänglig för dem du vill genom en QR-kod. QR-koden har vi skapat på <http://www.skapaqrkod.se/>, (se bild). När du skapat koden erhålls en länk som du anger på webb-sidan, medan själva QR-koden (inplastad) sätts upp längs den stig du vill att eleverna ska gå.



Eleven behöver en QR-läsare på mobilen. Gratisappar finns både för Android- och Applemobiler. Byt text för de olika stationerna på din webbplats och själva koden behöver du bara kolla att den finns kvar där du satt ut den. Vi har hittills haft tema "vårtecken", "sommar" och nyss bytte vi till "skördetid i skogen".

Hälsningar från

Agneta & Micke

Sjukhuskolan i Halmstad

E-post: agneta eklund@halmstad.se

michael.roos@halmstad.se

Ny på jobbet!

Hej alla!

Jag heter Helén Olsson och är den nya sjukhusläraren på Gävle sjukhus sedan läsårsstarten ht-2107. Jag efterträdde Mari-Ann som har gått i pension och jag hade den stora förmånen att få gå dubbelt med henne de första två veckorna. Eftersom detta uppdrag är så speciellt ser jag det särskilt viktigt att få en introduktionsperiod. Jag känner mig väl mottagen på avdelningen och trivs väldigt bra!

De två dagarna i Uppsala med en utbildningsdag om tema cancer och undervisning, och regiondagen för sjukhuslärare och konsultsköterskor, var väldigt intressanta och givande för mig som ny sjukhuslärare. Jag fick en hel del matnyttigt med mig, och det är mycket värdefullt att träffa andra sjukhuslärare som jag kan ta kontakt med då jag behöver råd när man är så "ensam" på jobbet.

Jag är 54 år, född och uppvuxen i Hofors och har bott i Gävle sedan år 2000. Jag är utbildad 1–7 lärare och mina ämnen är sv, so, eng. och bild. Jag har sedan kompletterat min utbildning med 60 poäng specialpedagogik, mestadels inom neuropsykiatriska diagnoser. Då jag arbetade som klasslärare på gymnasiesärskolan i Gävle undervisade jag i alla teoretiska ämnen. Där arbetade jag i 8,5 år och fick lära mig att vara mycket flexibel då elever där hade mycket olika dagsformer. Jag är även utbildad barnskötare och har arbetat på förskola och fritidsverksamhet.

De senaste fyra åren har jag arbetat som speciallärare vilket var ett roligt, mångsidigt och utmanande arbete. Jag hade då till största delen ansvar för undervisningen i svenska med fokus på läsinlärning och skrivutveckling.

Jag ser med inspiration och ödmjukhet fram emot det fortsatta arbetet med barnen/ungdomarna på sjukhuset. Jag har märkt att ingen dag är den andra lik och det känns roligt och utmanande att jag har så stora möjligheter att forma min roll som sjukhuslärare!

Vi ses! 😊



Helén Olsson

E-post:

helen.olsson@regiongavleborg.se

Telefon:

026–154 118





Lönestatistik enkät Rikssymposium Umeå maj 2017

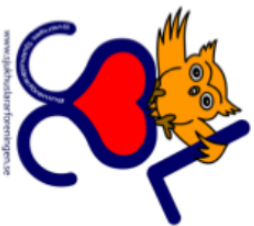
Här presenteras tre sidor statistik från den enkät som genomfördes i samband med Rikssymposiet i våras. Hoppas ni finner underlaget intressant och användbart.

Håll till godo!

Vänligen Allan och Andreas från Götet

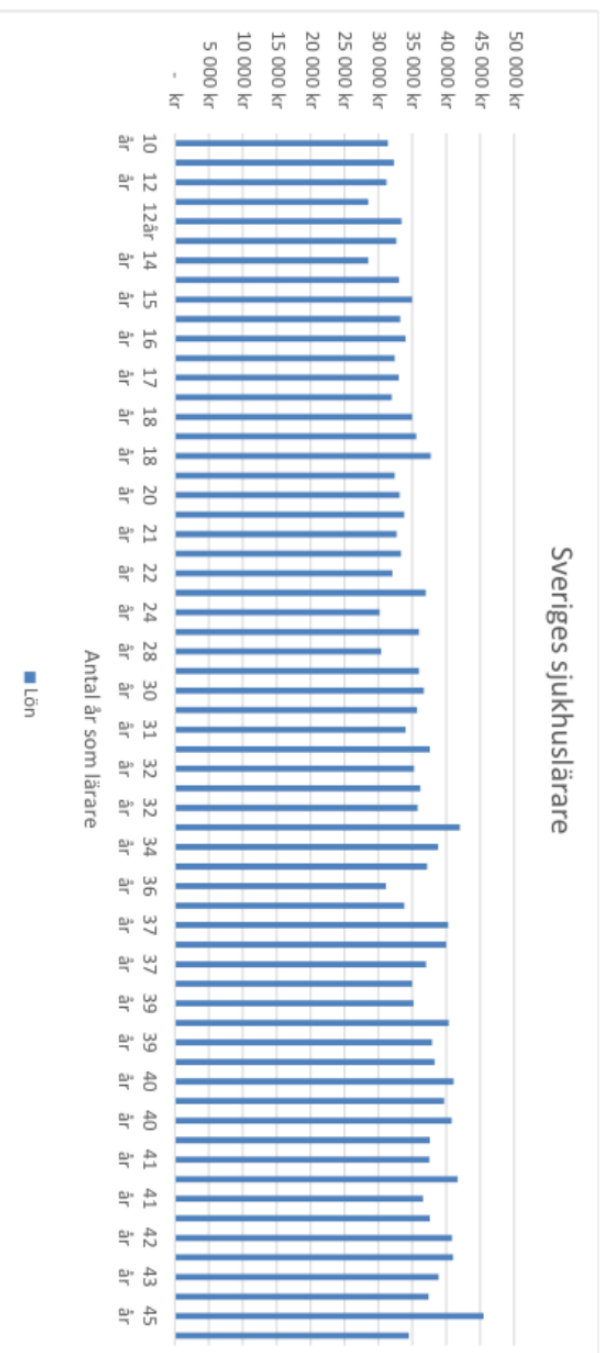
Tabell 1: Sammanställning över samtliga 62 svarandes lön och ålder

År som lärare	Lön	År som lärare	Lön
10 år	31 400 kr	32 år	37 610 kr
11 år	32 300 kr	32 år	35 250 kr
12 år	31 200 kr	32 år	36 200 kr
12år	28 500 kr	32 år	35 800 kr
12år	33 400 kr	33 år	42 000 kr
13 år	32 640 kr	34 år	38 800 kr
14 år	28 500 kr	35 år	37 200 kr
15 år	33 050 kr	36 år	31 107 kr
15 år	34 980 kr	37 år	33 822 kr
16 år	33 200 kr	37 år	40 300 kr
16 år	34 000 kr	37 år	40 000 kr
17 år	32 400 kr	37 år	37 050 kr
17 år	33 000 kr	38 år	35 000 kr
17 år	31 950 kr	39 år	35 200 kr
18 år	35 000 kr	39 år	40 350 kr
18 år	35 600 kr	39 år	37 900 kr
18 år	37 700 kr	40 år	38 270 kr
20 år	32 400 kr	40 år	41 100 kr
20 år	33 150 kr	40 år	39 700 kr
20 år	33 800 kr	40 år	40 800 kr
21 år	32 700 kr	40 år	37 580 kr
22 år	33 350 kr	41 år	37 500 kr
22 år	32 100 kr	41 år	41 680 kr
24 år	37 000 kr	41 år	36 600 kr
24 år	30 200 kr	41 år	37 600 kr
25 år	36 000 kr	42 år	40 850 kr
28 år	30 400 kr	42 år	41 000 kr
29 år	36 000 kr	43 år	38 900 kr
30 år	36 700 kr	43 år	37 400 kr
30 år	35 700 kr	45 år	45 500 kr
31 år	34 000 kr	45 år	34 500 kr



www.sjukhuslarerforening.se

Tabell 2: Stapeldiagram över lön och antal år som lärare (62 svarande)



Tabell 3: Medellön Sjukhuslärare

Medellön Sjukhuslärare Sverige:	35 157 kr
Medellön Sjukhuslärare kvinnor:	35 589 kr
Medellön Sjukhuslärare män:	34 987 kr

Tabell 4: Lönespridning

Lönespridning behörighetsvis	
Lågstadie lärare	41 680 kr
Mellanstadie lärare	42 000 kr
Högstadie lärare	40 000 kr
Special	41 100 kr



Tabell 5-9: Statistik över löneläget i de 5 olika regionerna i Sverige

Tabell 5: Region Östra

Östra regionen	
År som lärare	Lön
39 år	35 200 kr
32 år	35 250 kr
18 år	35 600 kr
43 år	37 400 kr
41 år	37 500 kr
39 år	40 350 kr
40 år	40 800 kr
41 år	36 600 kr

Medellön 37 338 kr
Snitt lärarår 36,6 år

Tabell 6: Region Mellersta

Mellersta regionen	
År som lärare	Lön
10 år	31 400 kr
21 år	32 700 kr
37 år	33 822 kr
32 år	37 610 kr
43 år	38 900 kr
40 år	41 100 kr
33 år	42 000 kr
45 år	45 500 kr
30 år	35 700 kr
35 år	37 200 kr
40 år	39 700 kr

Medellön 37 785 kr
Snitt lärarår 33,3 år

Tabell 7: Region Norra

Norra region	
År som lärare	Lön
28 år	30 400 kr
17 år	31 950 kr
18 år	35 000 kr
30 år	36 700 kr
24 år	37 000 kr
40 år	38 270 kr
34 år	38 800 kr
42 år	40 850 kr
12 år	28 500 kr
37 år	40 300 kr

Medellön 35 777 kr
Snitt lärarår 28,2 år

Tabell 8: Region Södra

Södra region	
År som lärare	Lön
24 år	30 200 kr
20 år	33 150 kr
16 år	33 200 kr
22 år	33 350 kr
12 år	33 400 kr
20 år	33 800 kr
16 år	34 000 kr
25 år	36 000 kr
37 år	37 050 kr
18 år	37 700 kr
22 år	32 100 kr
11 år	32 300 kr
38 år	35 000 kr
32 år	35 800 kr

Medellön 34 075 kr
Snitt lärarår 22,4 år

Tabell 9: Region Västra

Västra regionen	
År som lärare	Lön
14 år	28 500 kr
36 år	31 107 kr
13 år	32 640 kr
15 år	33 050 kr
31 år	34 000 kr
45 år	34 500 kr
29 år	36 000 kr
32 år	36 200 kr
40 år	37 580 kr
39 år	37 900 kr
41 år	41 680 kr
12 år	31 200 kr
20 år	32 400 kr
17 år	32 400 kr
17 år	33 000 kr
15 år	34 980 kr
41 år	37 600 kr
37 år	40 000 kr

Medellön 34 708 kr
Snitt lärarår 27,4 år

Sammanställningen utförd av;

Nathalie Anttila, Allan Anttila & Andreas Noreen

på uppdrag av arrangörerna i Umeå och SSL's styrelse

Litteraturtips!



En bok av Ulrika Aspflo; **”För alla i skolan – en bok om inkluderande och utvecklande arbetssätt”**.

Ulrika Aspflo ger oss både handfasta verktyg och viktiga reflektionsfrågor kring en inkluderande och utvecklande undervisning för alla elever.

Förlag: Aspflo & Klamas, AB Förlag

ISBN: 978-91-637-8586-3

Länktips!

Vad gäller för extra anpassningar och särskilt stöd?

Se Skolverkets länk;

- <https://www.skolverket.se/skolutveckling/lorande/sarskilt-stod-1.243296>

Stödmaterial om extra anpassningar. Se SPSM:s länk;

- <https://spsm.se/stodmaterial-extra-anpassningar/start/>

Information!

Sveriges Sjukhuslärarförening, SSL

Se; www.sjukhuslararforeningen.se

Stöd Sveriges Sjukhuslärarförening genom fortsatt medlemskap och värva gärna fler medlemmar. Stort antal medlemmar ger SSL:s styrelse en unik möjlighet att yttra sig kontakt med myndigheter och organisationer.

Umeå oktober 2017

Karin Svensson
Ordförande i SSL,

E-post: karin.svensson@umea.se



Om HOPE-medlemskap!

Ta chansen att bli medlem i HOPE - den europeiska sjukhuslärarföreningen!

Information finns på: <http://www.hospitalteachers.eu/>

Se www.hope2018.eu för HOPE-kongressen i Poznan

Hälsningar,

Landrepresentant:

Jane Oxalaryd, Solna

jane.oxalaryd@solna.se

Vice landrepresentant:

Andreas Svensson, Linköping

andreas.p.svensson@regionostergotland.se

Ändringar till hemsidan:

- Niklas Johansson, BUP, Kristianstad. Tel: 044–309 234
E-post: niklas.johansson@utb.kristianstad.se

Adressändringar:

- Allan Anttila, BUP, Drottning Silvias Barnsjukhus, Göteborg.
Tel: 031-343 5563, 070-785 3861
E-post: allan.anttila@oh.goteborg.se
- Agneta Lindh Wennefjord, SOMA, Akademiska barnsjukhuset, Uppsala.
Tel: 018-611 58 67.
E-post: agneta.lindh.wennefjord@ uppsala.se

Anmälan nya medlemmar/utträde ur SSL:

- Allan Anttila, BUP, Drottning Silvias Barnsjukhus, Göteborg.
Tel: 031-343 5563, 070-785 3861
E-post: allan.anttila@oh.goteborg.se
- Agneta Lindh Wennefjord, SOMA, Akademiska barnsjukhuset, Uppsala.
Tel: 018-611 58 67.
E-post: agneta.lindh.wennefjord@ uppsala.se

Nya medlemmar:

Gå in på vår hemsida www.sjukhuslararforeningen.se och skriv ut anmälningsblanketten, eller använd blanketten på nästa sida i tidningen. Skicka den till Allan Anttila. Adressen finns på blanketten!

Stödmedlemmar och sponsorer:

Vi skulle uppskatta mycket om vi kan få fler stödmedlemmar till vår förening! Likaså om vi har möjlighet att få sponsorer som då kommer att belönas med sitt namn och/eller sitt företags logga på vår hemsida.



Medlemsansökan

Härmed ansöker jag om medlemskap i
Sveriges Sjukhuslärares Förening, SSL.

Medlemsavgiften är 290 kr per år. Halvår 150 kr.
Pensionärer 125 kr per år.

Datum:

Namn:

Adress:

Postadress:

Tel bostad och mobil:.....

Arbetsplats:.....

Arbetsplatsadress:

Ange SOMA, BUP el annan verksamhet:.....

Tel arbete:.....

E-post:

Skriv ut och skicka din ansökan till:

**Allan Anttila,
Fräntorpsgatan 50,
416 76 Göteborg**

Bankgiro 5940–3329

Sveriges Sjukhuslärares Förening

Kassör Allan Anttila

Sjukhusskolan, BUP,

Drottning Silvias Barnsjukhus,

416 85 Göteborg



Tel; 031-343 5563, 070-785 38 61

En fortsatt mysig höst önskar jag er alla!

På återseende i december igen!



Tidig kväll vid Långsjön i Länna, september 2017

Foto: Agneta LW

***Du kommer väl ihåg att skicka in ditt bidrag i tid,
så att det kommer med i nästa nummer?!***

Agneta Lindh Wennefjord

Redaktör för SSL-bladet

agneta.lindh.wennefjord@uppsala.se